



LU **OPEN** MINDED

LU prof. Sandras Jēkabsones

tiešsaistes lekciju kurss

“Praktiskā makroekonomika”.

6. lekcija

Kopējais piedāvājums un resursu tirgus

Pamatjautājumi

1. Kopējais piedāvājums un tā sastāvdaļas
2. Kopējā piedāvājuma (AS) līkne (trīs gadījumi)
3. AS līknes pamatnostādnes
4. Kopējā piedāvājuma izmaiņas

Grāmatā (*Principles of Macroeconomics*): 269. – 297.lpp (CHAPTER 11)

Kopējais piedāvājums un tā sastāvdaļas

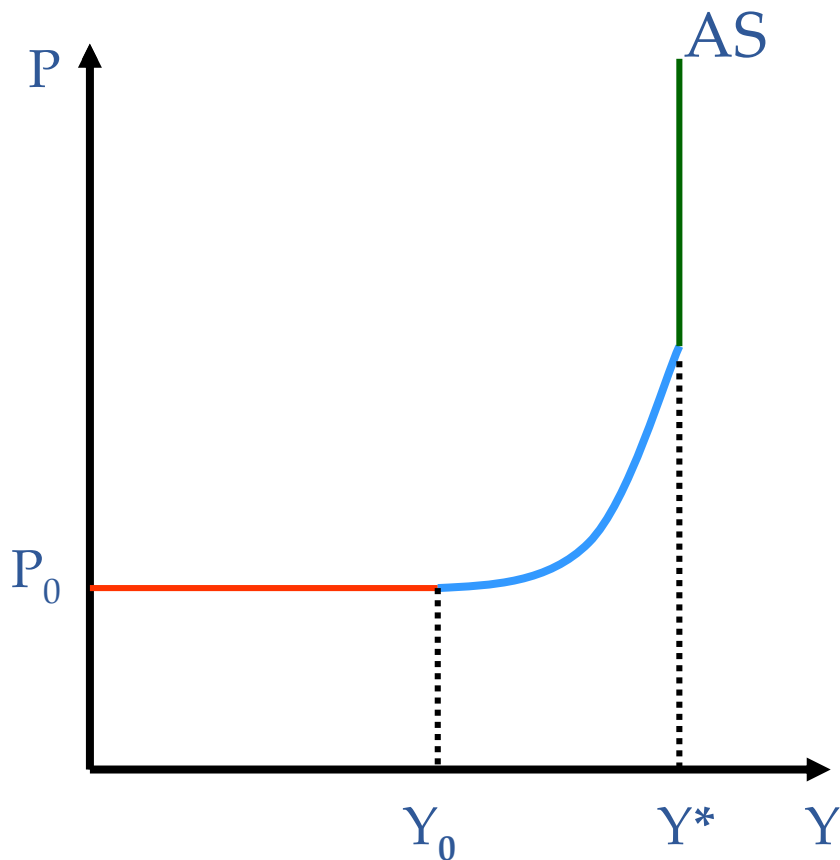
Kopējais piedāvājums – reālais ražošanas apjoms ko uzņēmēji (ražotāji) ir ar mieru piedāvāt pie katra noteiktā cenu līmeņa

Kopējā piedāvājuma līmeni nosaka:

- Ražošanas resursi
 - Darbs
 - Kapitāls
 - Zeme un dabas resursi
- Tehnoloģijas
- Resursu izmantošanas efektivitāte
 - Darba ražīgums (produktivitāte)
 - Kapitāla atdeve

Kopējā piedāvājuma līkne (AS)

parāda esošo reālo ražošanas līmeni pie jebkura iespējamā cenu līmeņa



AS līkni var iedalīt trijos segmentos:

○ Horizontālā AS

(Keinsa AS)

$P - \text{const.}$ $Y \uparrow \downarrow$

○ Augšupejošā AS

$P \uparrow$ $Y \uparrow$ vai $P \downarrow$ $Y \downarrow$

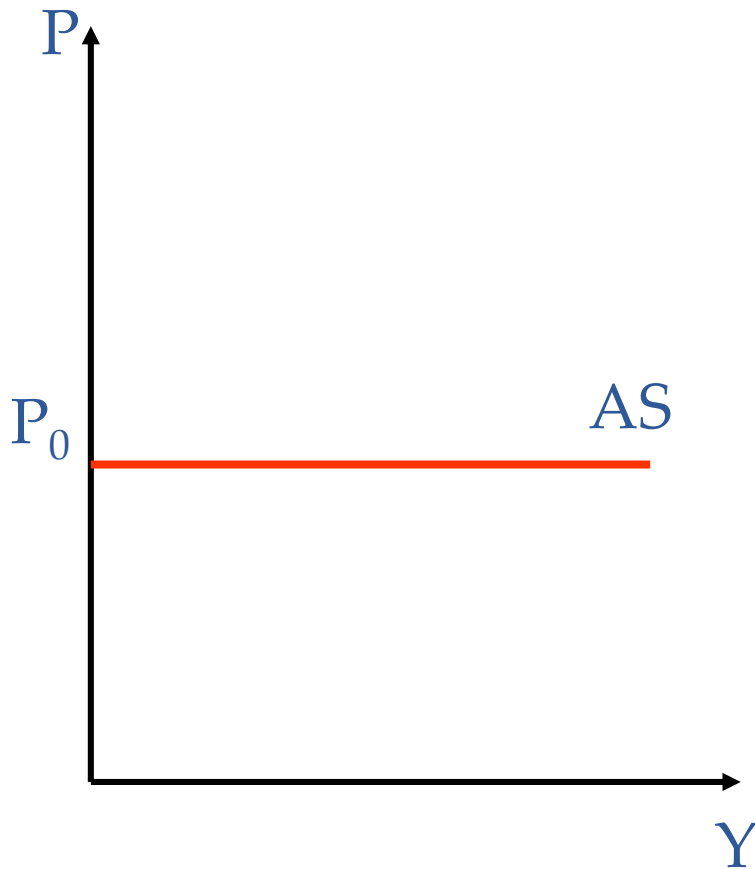
○ Vertikālā AS

(klasiskā AS)

$Y = Y^*$ $P \uparrow \downarrow$

Horizontālā AS līkne (Keinsa)

Ražošanas apjomu pieaugums ir iespējams pie nemainīgām cenām. Kopējais piedāvājums pieaugs, ja pieaugs kopējais pieprasījums (AD).

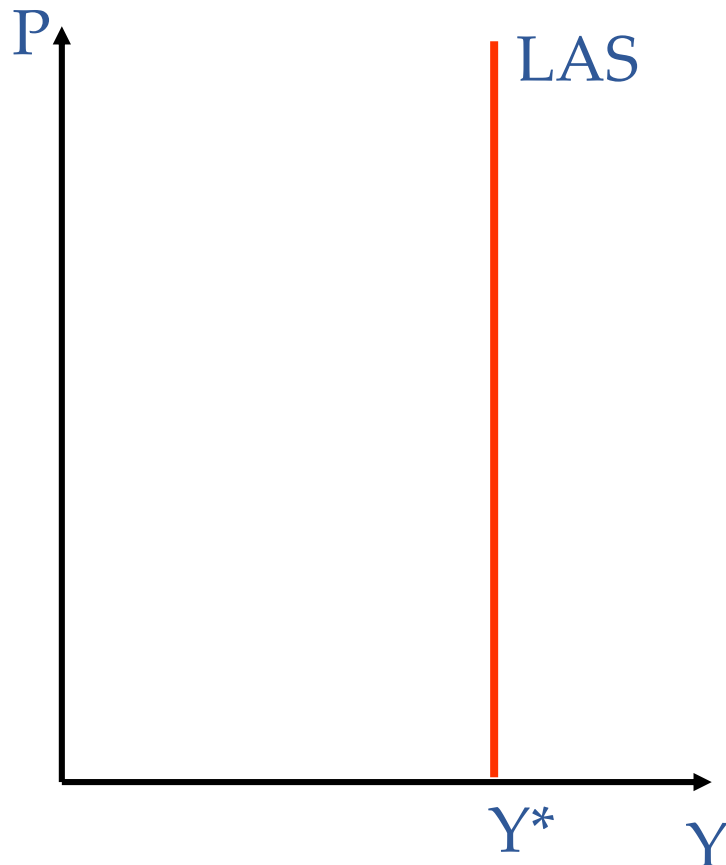


Ražošanas resursi ir pārpalikumā

- Zems jaudu noslogotības līmenis
- Liels bezdarba līmenis
- Algas neelastīgas
 - Arodbiedrības;
 - Līgumi starp darba devējiem un darba ņēmējiem;
 - Minimālās algas;
 - Kvalificēto darbinieku saglabāšana

Vertikālā AS līkne (klasiskā)

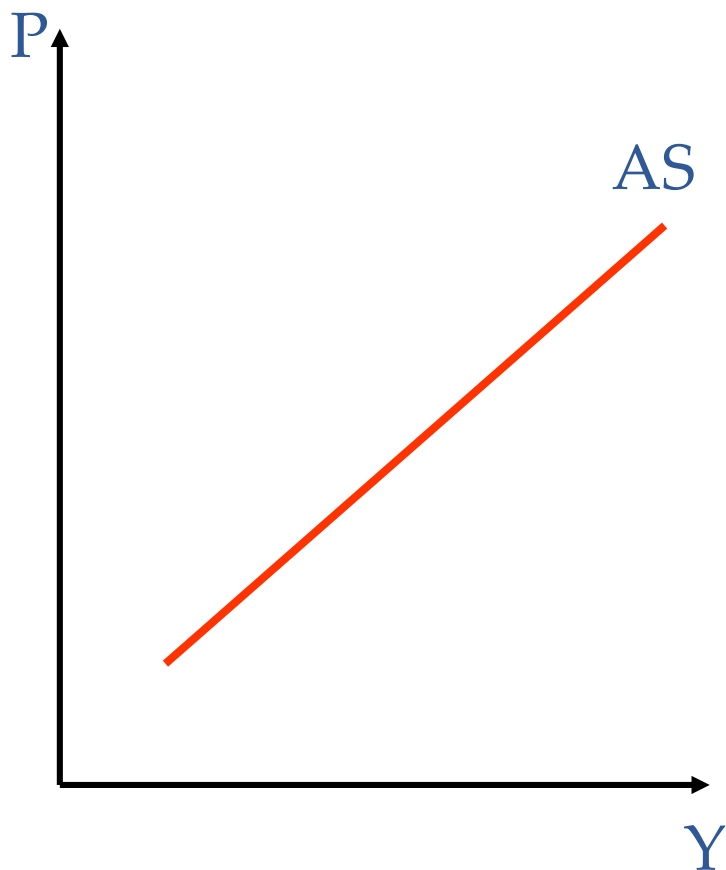
Ražošanas apjomu pieaugums ir iespējams tikai ja palielināsies resursu izmantošanas efektivitātei, vai arī palielinoties resursu daudzumam.



Ražošanas resursi ir deficītā, izlaide atbilst potenciālajam izlaides apjomam (Y^*)

- Augsts jaudu noslogotības līmenis
- zems bezdarba līmenis (dabīgais bezdarba līmenis)
- Algas un cenas elastīgas (pie jebkura cenu līmeņa nominālā alga pilnīgi brīvi mainās tā, lai līdzsvarotu darba spēka pieprasījumu un piedāvājumu)

Augšupvērsta AS līkne



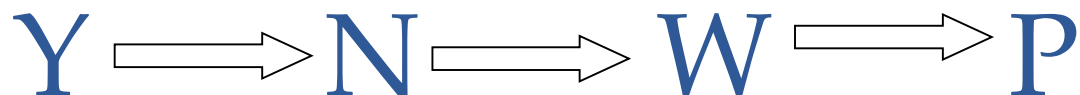
Ražošanas apjomu pieaugums ir saistīts ar lielāku ražošanas resursu izmantošanu.

Sakarā ar resursu ierobežotību, resursu tirgos palielinās konkurence, kas veicina resursu cenu (ražošanas izmaksu) kāpumu. Tātad, ražošanas apjomu pieaugums ir iespējams, bet palielinās arī cenu līmenis

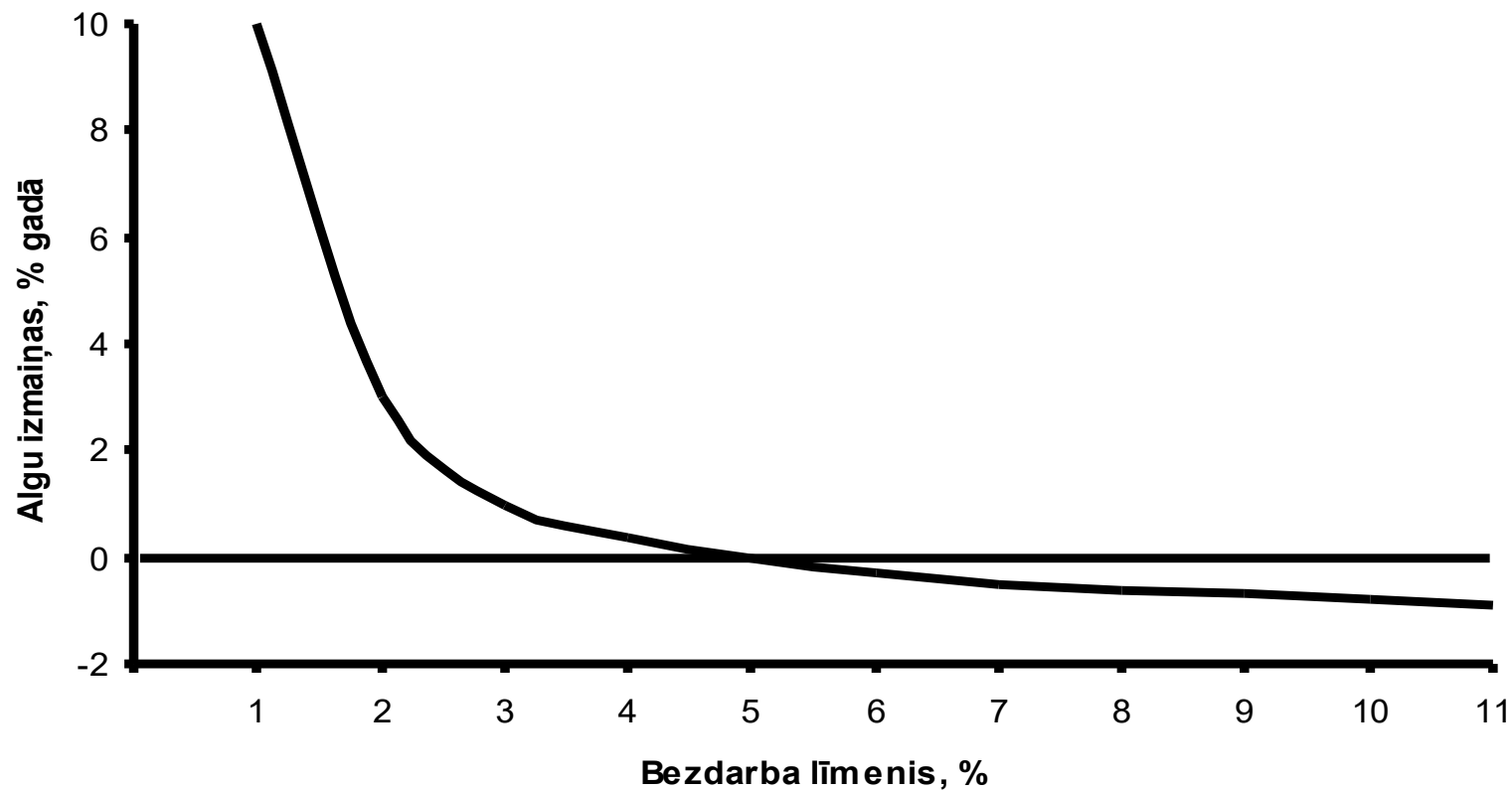
AS līknes pamatnostādnes

Saikne starp izlaides un cenu līmeņa izmaiņām tiek pamatota ar likumsakarībām:

1. Ražošanas apjomu nosaka resursu daudzums un to izmantošanas efektivitāte (Sakarība starp izlaides līmeni (Y), nodarbinātības līmeni (N) un darba ražīgumu (a))
2. Ražošanas resursu noslogotības līmenis ietekmē resursu cenu (Sakarība starp nodarbinātības līmeni (N) un darba algām (W))
3. Resursu cenas ietekmē ražotāju izmaksas (Sakarība starp darba algām (W) un ražotāju izmaksām)
4. Ražotāju izmaksas ietekmē gala produktu cenu līmeni (Sakarība starp ražotāju izmaksām un cenu līmenim (P))

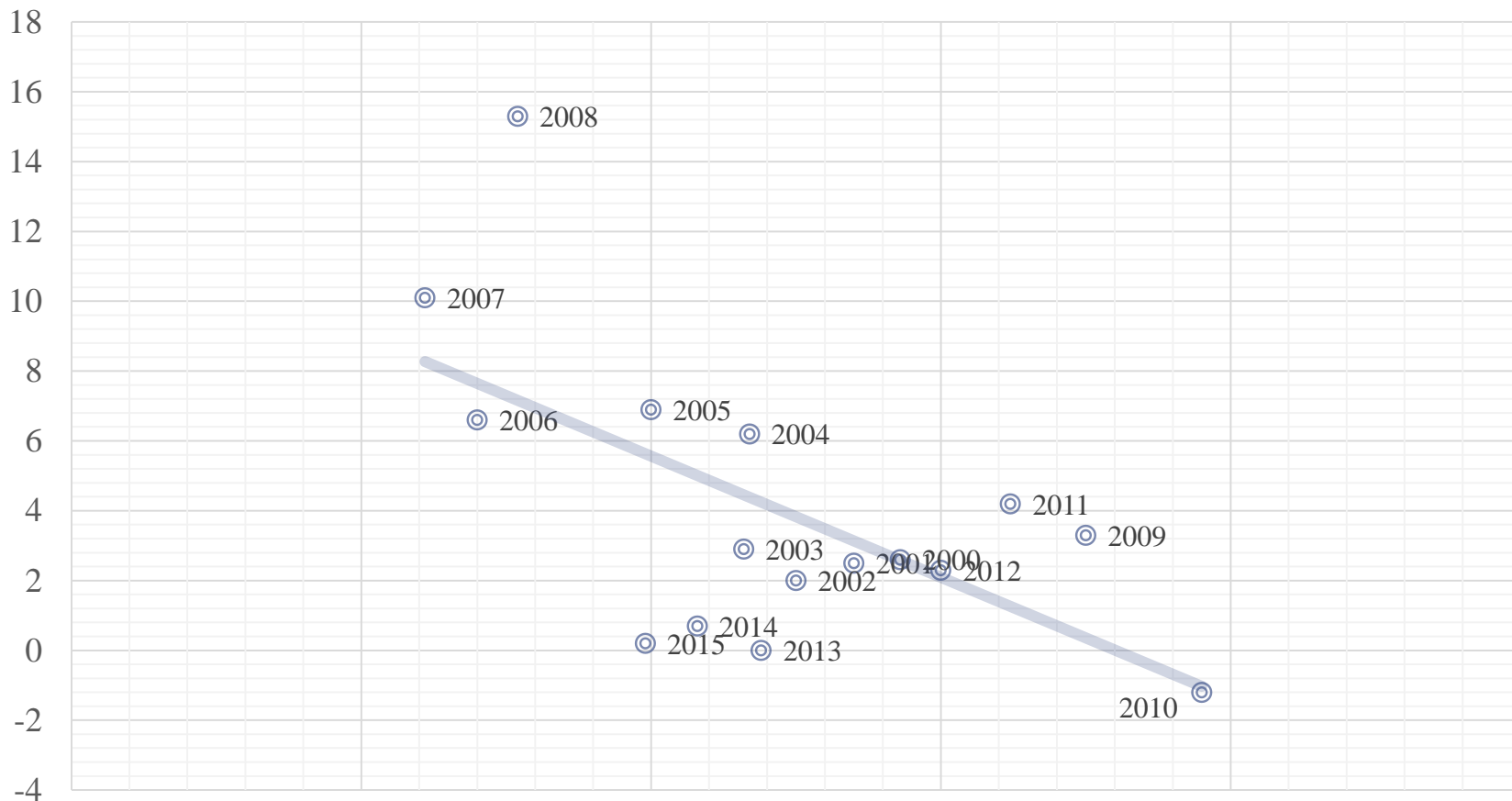


Filipa līkne



Bezdarba un inflācijas mijiedarbība Latvijā (2000-2015)

I
n
f
l
ā
c
i
j
a



Bezdarba līmenis (%)

Kopējā piedāvājuma izmaiņas

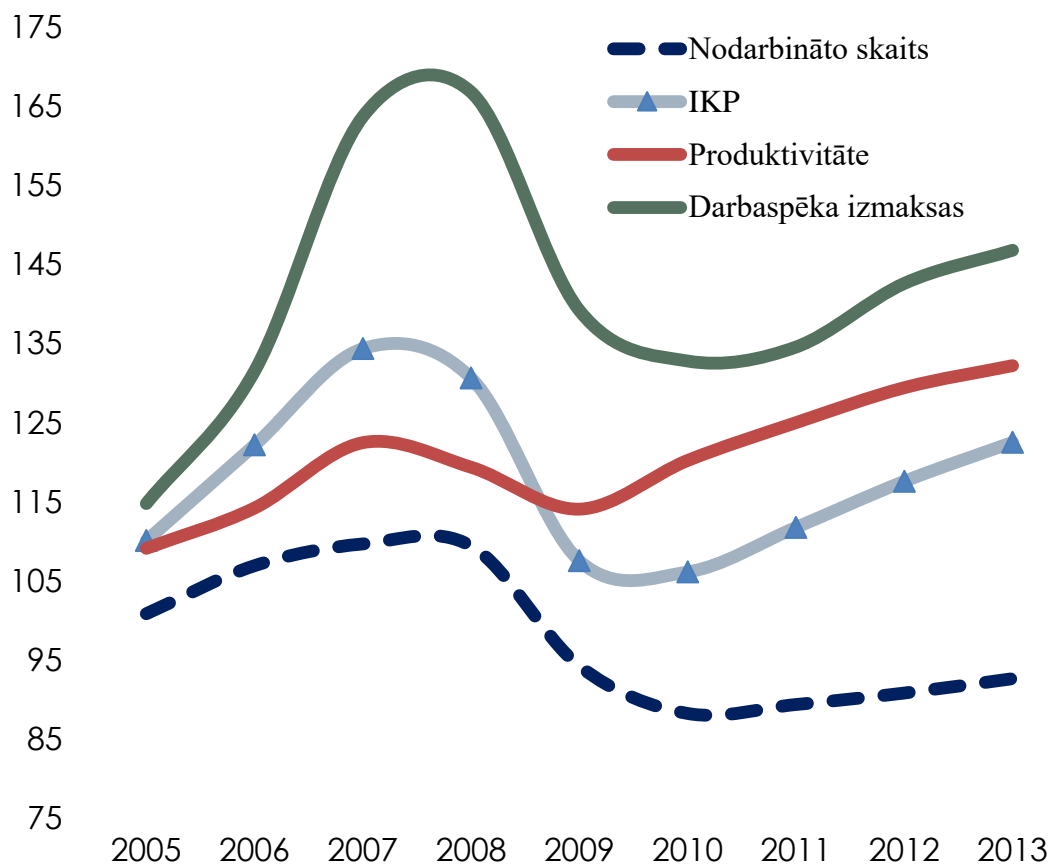
Kopējais piedāvājums mainās, ja notiek izmaiņas ražošanas plānos, kā arī mainoties cenu līmenim

Piemēram, AS mainās ja:

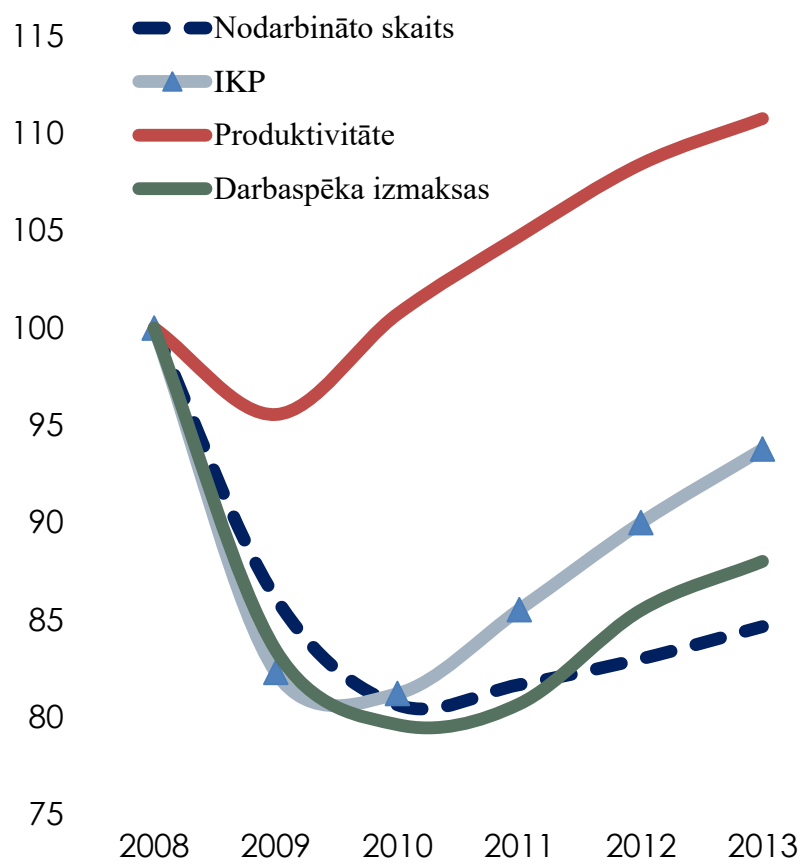
- mainās potenciālais IKP
- mainās darba algas likmes vai darba ražīgums (produktivitāte)
- mainās citu resursu (piemēram, naftas) cenas

Latvijas tautsaimniecības attīstības tendences

Indekss, salīdzināmās cenās 2004.gads = 100



Indekss, 2008.gads = 100



Ekonomikas straujās lejupslīdes gados (2009-2010) produktivitāte strauji palielinājās. To galvenokārt noteica nozīmīgas korekcijas darba tirgū (privātajā sektorā), kas izpaudās nodarbināto skaita un algu samazinājumā. Ražošanas apjomam samazinoties lēnākos tempos nekā algām un nodarbināto skaitam, produktivitāte pieauga, kas uzlaboja arī Latvijas konkurētspēju ārējos tirgos.

Paldies!

Sandra Jēkabsone



LU **OPEN** MINDED

info@openminded.lv